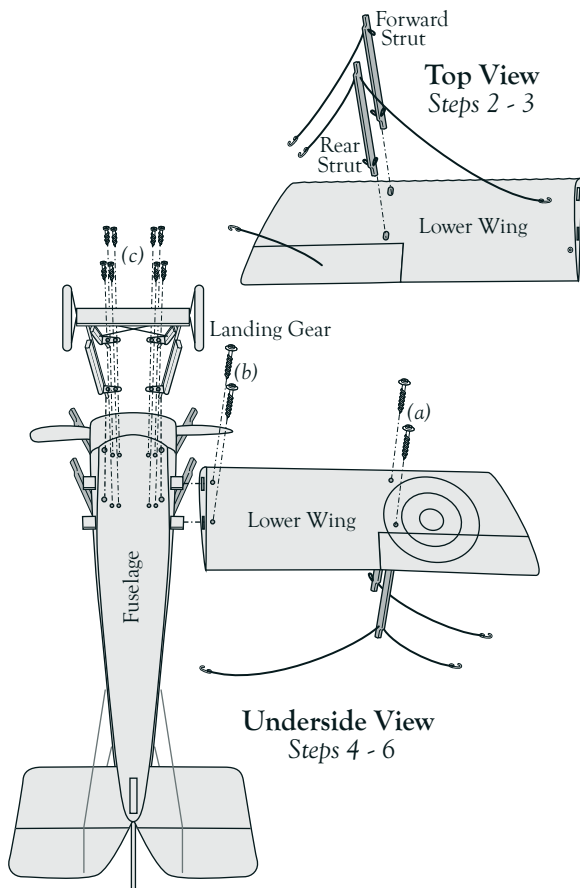


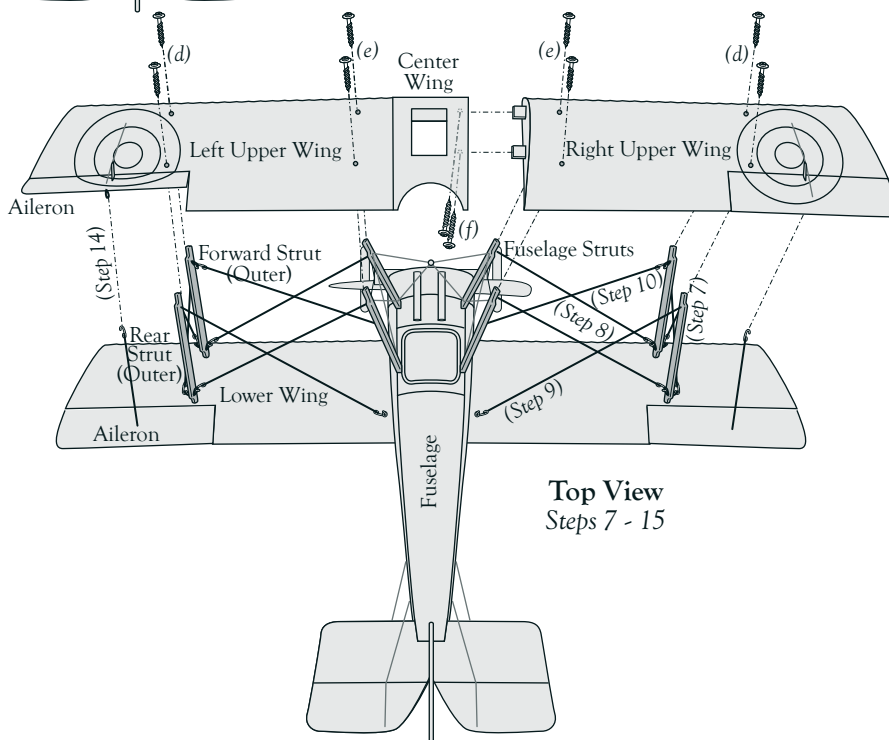
AP502, AP502T Instructions



1. Remove plane pieces from packaging. Hardware provided includes 8 *small* screws (c) for landing gear attachment, 16 *medium* screws (a, b, d & e) for strut attachment, and 2 *long* screws (f) for center wing attachment. A small Phillips screwdriver with interchangeable heads that fit the size of the screws is required for assembly.

Turn fuselage upside down to access underside during lower wing installation in steps 4-5. When turning plane during assembly take care to always set it gently on a soft surface.

2. Find the two rear strut pieces. These have two lines with hooks coming from the upper end.
Place lower end of rear strut into rear holes on top side of each lower wing as shown. (Notches on strut ends should face the tapered rear edge of the wing.)
3. Place end of forward strut into forward hole on each lower wing as shown (with end notches facing toward rear of wing).
4. Secure struts in place using *medium* screws (a) placed in holes on underside of wing. Tighten with screwdriver.
5. Matching holes on inner edge of lower wings to pegs on fuselage, push wings inward until flush with fuselage sides. Secure wings to fuselage with *medium* screws (b) placed in holes at inner underside of wings.
6. Place landing gear in position on fuselage underside (with crossed lines facing front of airplane), inserting posts on landing gear into fuselage holes. Using two *small* screws (c) for each of the four flanges on the landing gear, secure landing gear to fuselage.
7. Turn plane right side up. Hook outer lines on struts to loop at bottom end of opposite strut on each side. (See Step 7 on illustration below.)
8. Attach lines (Step 8) from top of fuselage struts to lower loop on outer strut across from it.



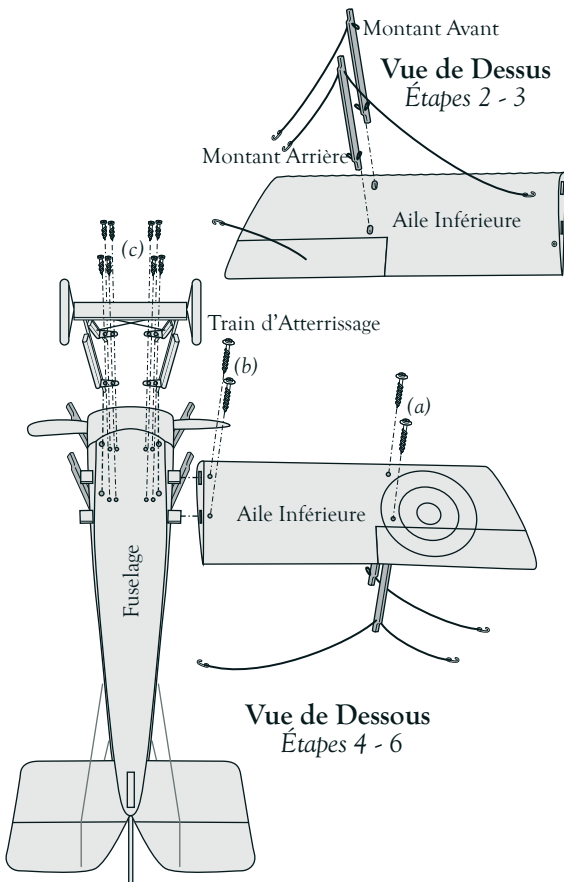
9. Hook long line (Step 9) from outer rear strut to eyelet on lower wing near to fuselage on each side.
10. Hook line (Step 10) from landing gear to loop at top of forward strut on each side.
11. Place **left** upper wing/center wing on left side struts, matching strut ends to holes on underside of wing.
12. Matching pegs to holes, loosely push **right** upper wing toward left upper/center wing to complete upper wing.
Move right upper wing as needed to adjust during placement, matching holes in wing to strut ends. When securely seated on struts push right upper wing inward until flush with center wing.
13. Using *medium* screws (d & e), secure struts to upper wings by tightening screws downward.
14. Attach line (Step 14) on lower aileron flap to loop on upper aileron flap on each side.
15. Turn plane so underside is up. Using *long* screws (f) placed in holes on underside of center wing, secure right upper wing in position so it is flush with center wing.

The Netherlands
AM NL
Ambachtsweg 37
NL-3899 AM
Zeewolde

United States
AM USA
888 Garfield
P.O. Box 21710
Eugene, OR 97402



AP502, AP502T Instructions



1. Retirer les pièces de l'avion de l'emballage. Vous trouverez 8 petites vis (c) pour fixer le train d'atterrissage, 16 vis moyennes (a, b, d, e) pour fixer les entretoises et 2 longues vis (f) pour la fixation centrale des ailes. Un petit tournevis cruciforme à tête interchangeable, selon la taille des vis, est nécessaire pour le montage.

Retourner le fuselage sur le dos pour avoir accès à la partie inférieure pendant le montage des ailes basses, aux étapes 4 et 5. Quand vous retournez l'avion, prenez soin de le faire avec délicatesse et en le posant sur une surface non agressive.

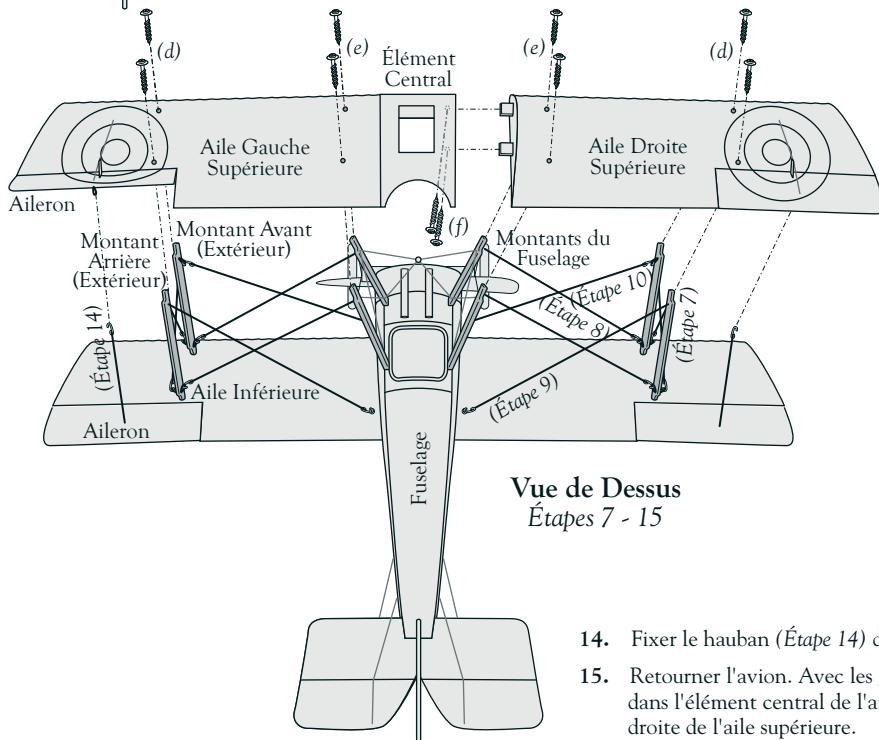
2. Trouver les deux montants arrière. Ils ont deux haubans, munis de crochet, à leur extrémité supérieure.
Placer l'extrémité inférieure des montants arrière dans les trous arrière, situés sur le dessus de chaque aile basse, selon dessin. (Les encoches des extrémités des montants doivent être tournés vers la partie arrière effilée de l'aile).
3. Placer l'extrémité inférieure des montants avant dans les trous avant, situés sur le dessus de chaque aile basse, selon dessin. (Les encoches terminales dirigées vers l'arrière de l'aile).
4. Fixer les entretoises en place à l'aide des vis moyennes (a), par les trous situés sous le dessous de l'aile. Utiliser le tournevis.
5. Placer les trous présents à l'extrémité intérieure des ailes basses en face des chevilles du fuselage, pousser les ailes jusqu'à ce qu'elles soient bien collées au fuselage. Terminer la mise en place des ailes en utilisant les vis moyennes (b), par les trous situés sous le dessous de l'aile.
6. Mettre en place le train d'atterrissage sous le fuselage (les haubans croisés à l'avant de l'avion), en insérant les montants du train d'atterrissage dans les trous du fuselage. À l'aide de deux petites vis (c) pour chacun des quatre montants du train, fixer l'ensemble au fuselage.
7. Retourner l'avion dans sa position normale. Accrocher le hauban le plus court, partant de l'extrémité supérieure de chaque montant, à la base du montant opposé. (Voir cette Étape 7 sur le dessin).
8. Fixer les haubans (Étape 8), partant du sommet des montants du fuselage, à l'extrémité inférieure du montant extérieur opposé.

9. Accrocher le hauban le plus long (Étape 9), partant de l'extrémité supérieure de chaque montant, à l'oeilleton placé sur l'aile inférieure, près du fuselage.
10. Accrocher le hauban (Étape 10), depuis le train d'atterrissage, à la partie supérieure des montants avant de chaque côté.
11. Placer l'aile **gauche**/élément central sur les montants du côté gauche, pour faire rentrer les extrémités des montants dans les trous du dessous de l'aile.

12. En plaçant les chevilles en face des trous, mettre en place la partie **droite** de l'aile pour compléter l'aile supérieure, en laissant du jeu.

Déplacer la partie droite de l'aile pour la mettre en bonne position, afin de pouvoir placer les extrémités des montants dans les trous. Lorsque ceux-ci sont correctement en place, ajuster définitivement les deux parties de l'aile l'une contre l'autre.

13. Avec les vis moyennes (d et e), fixer définitivement l'aile supérieure sur ses entretoises.



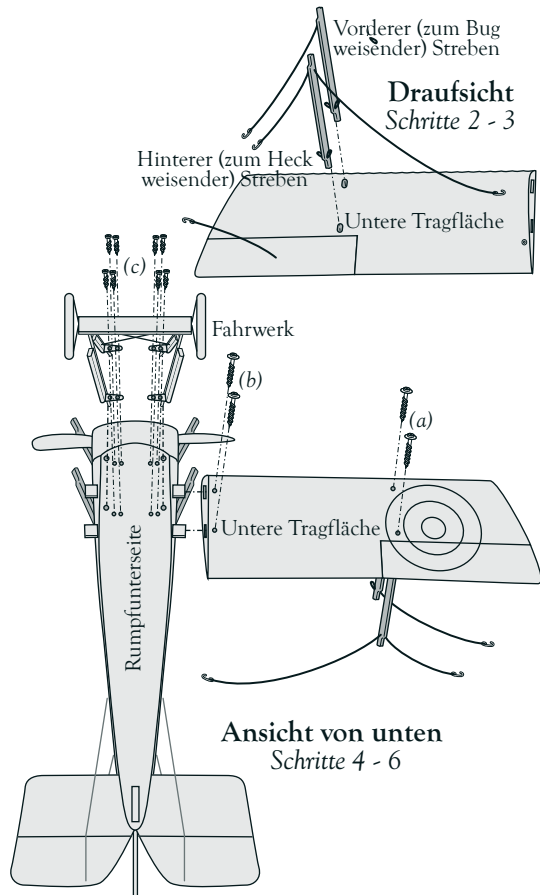
14. Fixer le hauban (Étape 14) de chaque aileron inférieur à chacun des ailerons supérieurs.
15. Retourner l'avion. Avec les grandes vis (f), que vous visserez dans les trous présents dans l'élément central de l'aile, fixer définitivement, dans sa position correcte, la partie droite de l'aile supérieure.

The Netherlands
AM NL
Ambachtsweg 37
NL-3899 AM
Zeewolde

United States
AM USA
888 Garfield
P.O. Box 21710
Eugene, OR 97402

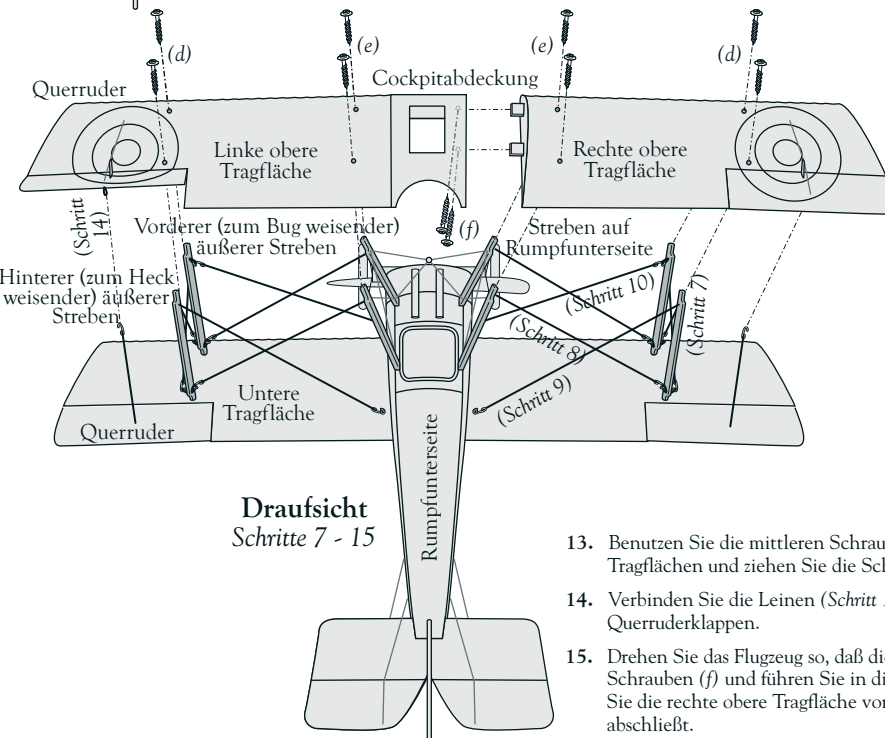


AP502, AP502T Aufbauanleitung



Draufsicht
Schritte 2 - 3

Ansicht von unten
Schritte 4 - 6



Draufsicht
Schritte 7 - 15

1. Nehmen Sie die einzelnen Flugzeugteile aus der Verpackung. Zum Lieferumfang gehören 8 kleine Schrauben (c) für die Fahrwerkankbringung, 16 mittlere Schrauben (a, b, d, & e) für die Anbringung der Verbindungsstreben und 2 lange Schrauben (f) für die Fixierung der Cockpitabdeckung. Für die Montage benötigen Sie einen kleinen Kreuzschlitzschraubenzieher, eventuell mit auswechselbarem Kopf für die entsprechende Schraubengröße.

Legen Sie den Rumpf verkehrt herum, um an der Rumpfunterseite die Installation der Tragflächen wie in Schritt 4-5 beschrieben vornehmen zu können. Beachten Sie bitte, daß der Rumpf während der Montage immer vorsichtig abgelegt werden muß.

2. Legen Sie sich die beiden Streben bereit, die später heckseitig angebracht werden. Diese haben zwei Leinen mit Haken, die dem oberen Ende der Tragflächen entspringen.

Stecken Sie die unteren Enden der heckseitigen Streben in die rückwärtigen (zum Heck hinweisenden) Löcher, die sich auf der Oberseite der unteren Tragflächen befinden. (die Kerben am oberen Ende der Streben sollen der schmaler zulaufenden Flügelkante gegenüberstehen.)

3. Führen Sie die zum Bug weisenden, vorderen Streben ebenfalls in die vorderen Löcher auf den unteren Tragflächen wie in der Abbildung dargestellt (dabei sollen hier auch die Kerben der Streben der vorderen Flügelkante gegenüberstehen).

4. Fixieren Sie nun die eingesteckten Streben mit den mittleren Schrauben (a), in dem Sie die Schrauben durch die vorgesehenen Bohrungen an der Unterseite der Tragfläche einschrauben. Vorsichtig mit dem Kreuzschlitzschraubenzieher festdrehen.

5. Die unteren Tragflächen werden mit den an den inneren Kanten vorgebohrten Löchern auf die seitlich an der Rumpfunterseite liegenden Stifte gesetzt. Drücken Sie die Tragflächen vorsichtig an den Rumpf bis sie bündig abschließen und fixieren Sie sie mit den mittleren Schrauben (b). Diese werden in die vorgesehenen Löcher an der inneren Unterseite der unteren Tragflächen geführt und anschraubt.

6. Bringen Sie das Fahrwerk in die richtige Position an der Unterseite des Rumpfes (dabei sollen die gekreuzten Leinen in Richtung Bug weisen). Setzen Sie die Pflöcke des Fahrwerkes in die Löcher auf der Rumpfunterseite. Verwenden Sie zwei kleinere Schrauben (c) für jedes der vier Flanschen auf dem Fahrwerk und fixieren sie das Fahrwerk am Rumpf.

7. Drehen Sie das Flugzeug herum. Haken Sie die äußeren Leinen der sich gegenüber stehenden Streben einer Tragfläche in die Ösen am Boden ein wie in Schritt 7 dargestellt.

8. Führen Sie die Leinen (Schritt 8) von den Enden der Rumpfstreben zu den unteren Ösen der Streben auf den Tragflächen herüber.

9. Haken Sie jeweils die langen Leinen (Schritt 9) der äußeren Streben auf beiden unteren Tragflächen in die Ösen am Rumpf.

10. Haken Sie auf beiden Tragflächenseiten die Leinen (Schritt 10) vom Fahrwerk in die oberen Ösen der zum Bug hinweisenden, vorderen Streben.

11. Positionieren Sie nun zunächst die obere **linke** Tragfläche mit Cockpitabdeckung. Sie wird vorsichtig auf die Streben der linken unteren Tragfläche gesetzt, so daß diese in den passenden Löchern auf der Unterseite der oberen Tragfläche stecken.

12. Die passenden Pflöcke an der Kante der **rechten** oberen Tragfläche werden locker in die entsprechenden Bohrungen an der linken oberen Tragfläche/Cockpitabdeckung gesteckt, um die obere Tragflächenkonstruktion zu vollenden.

Bewegen Sie die rechte obere Tragfläche solange, bis die Pflöcke richtig in den Bohrungen stecken und die Streben auf den unteren Tragflächen ebenfalls in den vorgesehenen Löchern sind. Wenn alle Streben richtig positioniert sind, drücken Sie noch einmal die rechte obere Tragfläche vorsichtig nach innen, so daß sie mit der linken Tragfläche/Cockpitabdeckung bündig abschließt.

13. Benutzen Sie die mittleren Schrauben (d & e). Fixieren Sie die Streben mit den oberen Tragflächen und ziehen Sie die Schrauben nach unten an.

14. Verbinden Sie die Leinen (Schritt 14) der unteren Querruderklappen mit den Ösen der oberen Querruderklappen.

15. Drehen Sie das Flugzeug so, daß die Unterseite nach oben zeigt. Verwenden Sie die langen Schrauben (f) und führen Sie in die Löcher an der Unterseite der Cockpitabdeckung. Positionieren Sie die rechte obere Tragfläche vor der Fixierung so, daß sie bündig mit der Cockpitabdeckung abschließt.

The Netherlands
AM NL
Ambachtsweg 37
NL-3899 AM
Zeewolde

United States
AM USA
888 Garfield
P.O. Box 21710
Eugene, OR 97402

